

Sammanställning om insatser att återställa Västerängen 1:66 till slätteräng.

Västerängen: 1:66

Önskan finns från Tidö Lindös samfällighetsförening att återställa ängen till ängsmark- slätteräng enligt målbilden i naturvårdsplan.

Bakgrund: Ängs- och betesmarkerna tillhör våra allra mest artrika marker och de är hem för hundratals växter, svampar, insekter och andra djur. Ängar är viktiga för biologisk mångfald. Ängsmarker är öppna marker som hävdas genom slåtter, vilket gör markerna magra och näringsfattiga. Det leder till att ingen enskild växtart kan "ta över" utan många olika växter kan samexistera. Vi får då en hög biologisk mångfald som i sin tur resulterar i att många insekter hittar just sin specifika livsmiljö. Upp mot 40 olika växtarter kan leva här per kvadratmeter. Detta beror på att ängar "störs" av slåtter och att marken blir magrare när höet transporteras bort. Utan sådan skötsel riskerar de att växa igen och bli skog¹. Igenvuxna marker behöver restaureras så att naturvärdena kan återställas och stärkas. Mängden ängs- och betesmarker minskar i Sverige och många växter och djur som finns på sådana marker, riskerar därför att försvinna. För att de ska kunna leva vidare behöver mängden ängs- och betesmarker återigen öka. Därför finns det medel att söka för restaurering. Här kan du läsa varför det är viktigt att sköta om och bevara de ängar som finns. [Biologisk mångfald på ängs- och betesmarker - Jordbruksverket.se](https://jordbruksverket.se/biologisk-mangfald-pa-angs-och-betesmarker).

Hur det sett ut och hur det ser ut idag. Bilder av området och dess förändring. Bilder från lantmäteriet min karta:

Bild 1960

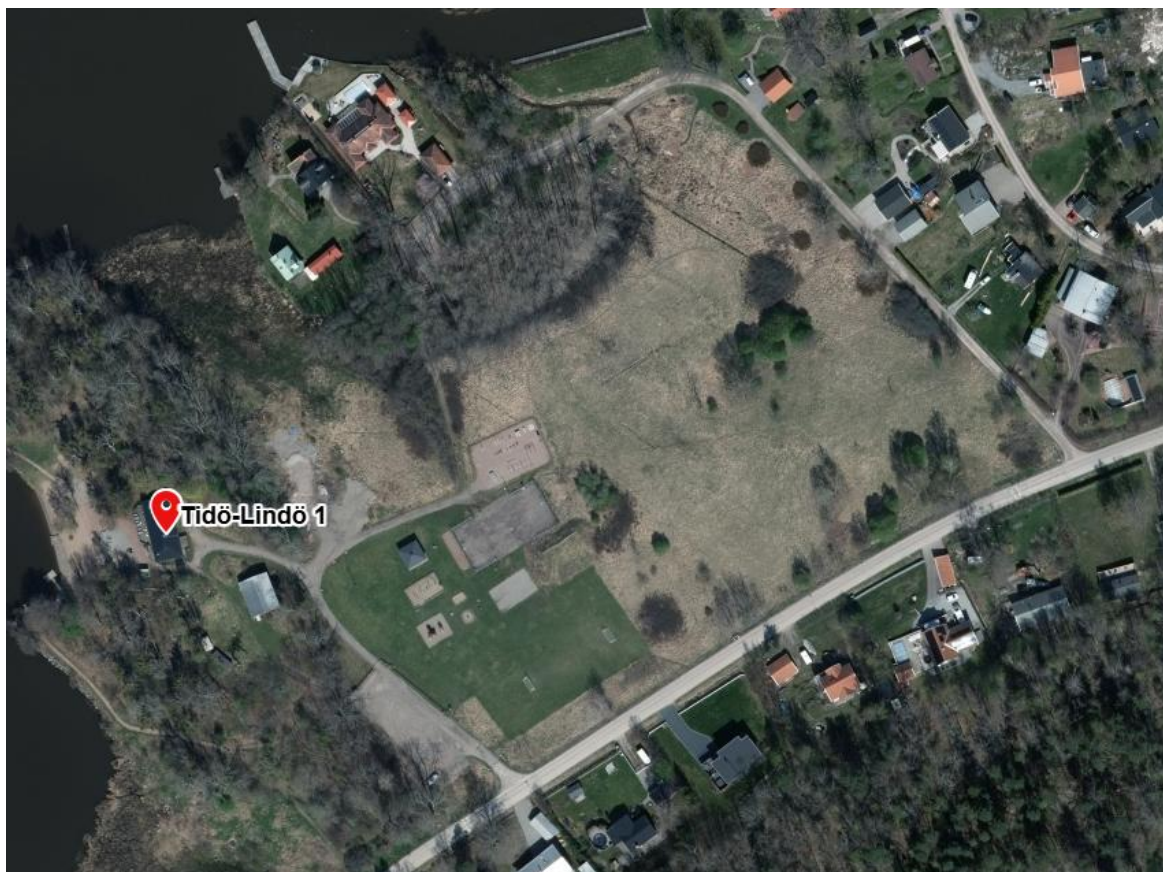


¹ [Ängar och betesmarker](https://jordbruksverket.se/biologisk-mangfald-pa-angs-och-betesmarker), Naturvårdsverket, 2024 12 12

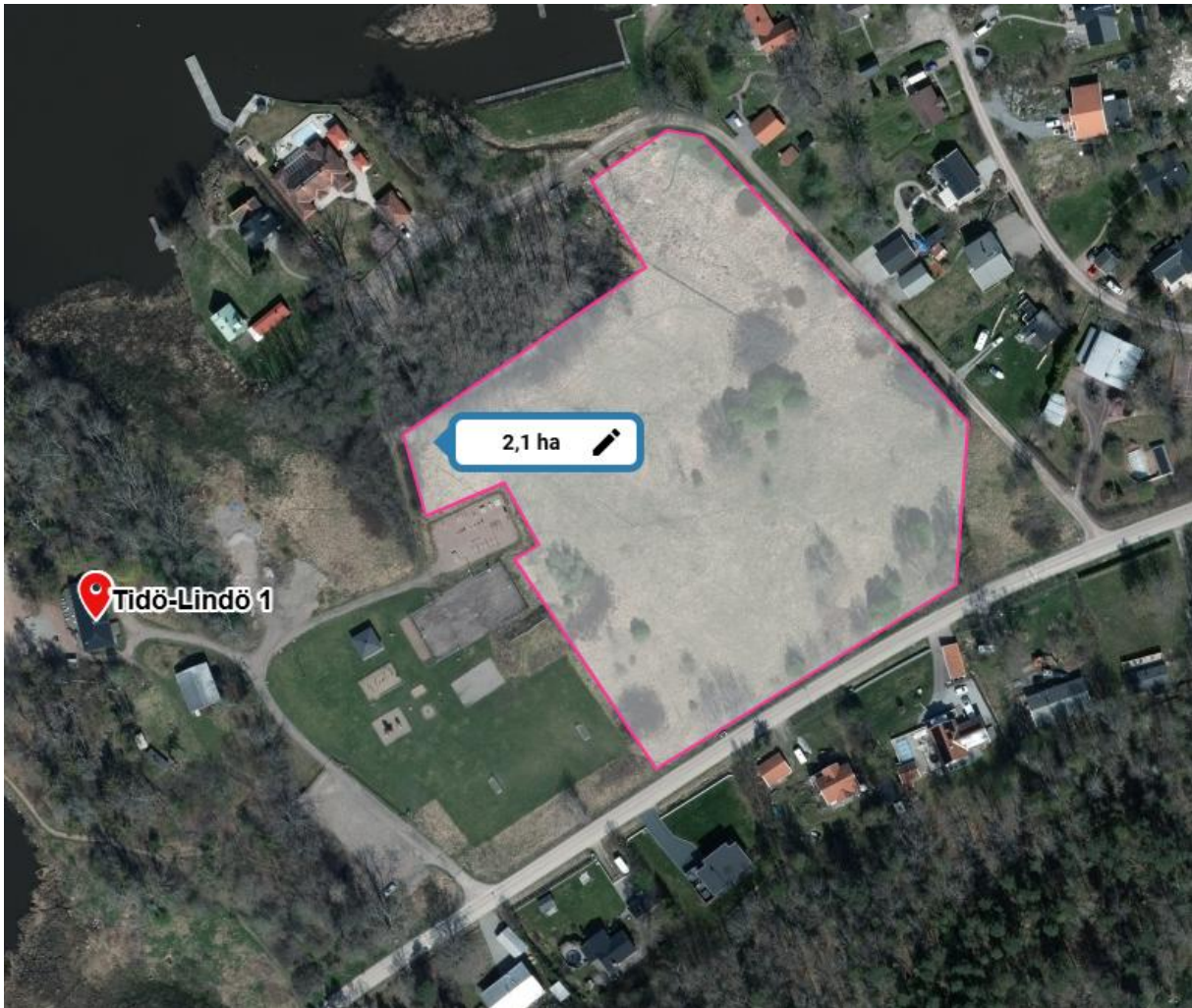
Bild 1970 talet



Bild idag, ängen växer igen.



Området omfattar 2,1 hektar slätteräng vid restaurering.



Ansökan om **Bidrag för åtgärder i ängs- och betesmarker** har skickats in till Länsstyrelsen.

[Bidrag för åtgärder i ängs- och betesmarker | Länsstyrelsen Västmanland](#)

Länsstyrelsen i Västmanlands län har tagit emot ärendet. Ansökan om bidrag återställande av ängsmark på fastighet Västerängen i Västerås kommun. Det har fått diarienummer 6990-2024. Bidrag för totalt 28.400 kr har sökts av länsstyrelsen.

Åtgärder och kostnad samt tidsperiod

Putsning innan plöjning höst 2025 ca 3000kr
Plöjning höst 2025 ca 12 000 kr
Harvning vår 2026 ca 5400 kr
Sådd vår 2026 ca 3000 kr
Vältning vår 2026 ca 2000kr
Fröblandning ca 3000 kr

Totalt 28 400 kr

Fortsatt skötsel av ängen:

Efter etableringen har Mats Eriksson, Gångholmens gård, meddelat att han kan åta sig att skörda vallen 2 gånger om året i 4 år 2026- 2030 utan kostnad, sedan behöver en ny vall etableras.

Första året 2026 är det endast möjligt med en skörd, ibland inte ens det, utan vissa år blir första skörd året efter etablering, beroende på nederbörd. Farhindren kommer att behöva flyttas vid harvning, sådd, vältning.

Ansökan om tillstånd enligt frilysningsbestämmelserna

På ängen finns några mistelträd som fotograferats och skickats med ansökan om tillstånd enligt frilysningsbestämmelserna.

Länsstyrelsen i Västmanlands län har tagit emot handlingar i ärendet "Ansökan om tillstånd enligt fridlysningsbestämmelserna för att fälla träd med mistel på fastighet Ängsmark Västerängen i Västerås kommun" diarienummer 6985 - 2024.

Bevarande av träd och avverkning vid Askholms vägen och efterkommande skötsel

Två Björkar vid Västerängsvägen sparas allt annat kommer att tas bort och ängen återställs till ängen som en gång fanns vid 70 talet. Planterade eken kommer att tas omhand och förses med ny placering. Alla övriga träd också vid Askholmsvägen kommer att fällas. Virket kommer att tas omhand av Mellanskog som kommer att flisa ner detta. Detta kommer ge en inkomst. Själva avverkningen kommer att genomföras av Fåglefelts Skog och Trädfällning AB.

Beräknad kostnad för avverkning på Västerängen februari-mars månad:

3 dagar: 33 000kr + moms första avverkningen eftersom tillstånd ej fått än att fälla mistelträd.
Beräknad kostnad sista avverkningen: 1 ½ dag: 15 000kr+ moms för resterande slånbar och mistelträd när tillstånd getts.

Inkomster

Svårt att uppskatta värdet på träden. Men enligt de uppgifter som fått långt räknat.

Pris per lövmassa är 630 kr / kubik. Vi räknar med minst 10 kubik= 6300kr

Pris träddelar /flis 185kr kubik att uppskattad kubik är 30 = 5500kr

Total uppskattad kostnad 33 000kr +15 000kr - 11 800= 36 200

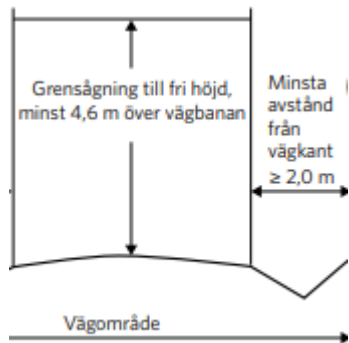
Om ej bidrag från länsstyrelsen

28 400kr+ 36 200= 64 600,00 kr tas från fonderade medel samfälligheten

Vid Askholmsvägen har också Asp låtit sig etableras. Asp sprider sig med rotskott. Det är viktigt att väggkanten och slytillväxt hålls efter när avverkning sker. Ängen kommer slås, den eventuella etablering som kommer ske mot ängen, kommer tillslut att tröttas ut.

Mats Eriksson, Gångholmen gård, kommer att fortsatt sköta väggkanterna. Denna åtgärd är effektivt mot sly och tillväxt och ju fler gånger det körs maskinellt blir också det visuella bättre för varje gång.

Detta kommer att skötas efter riktlinjer som tagits i styrelsen, som följer trafikverket rekommendationer.²



² Drift och underhåll av enskilda vägar, publikation 2019:186